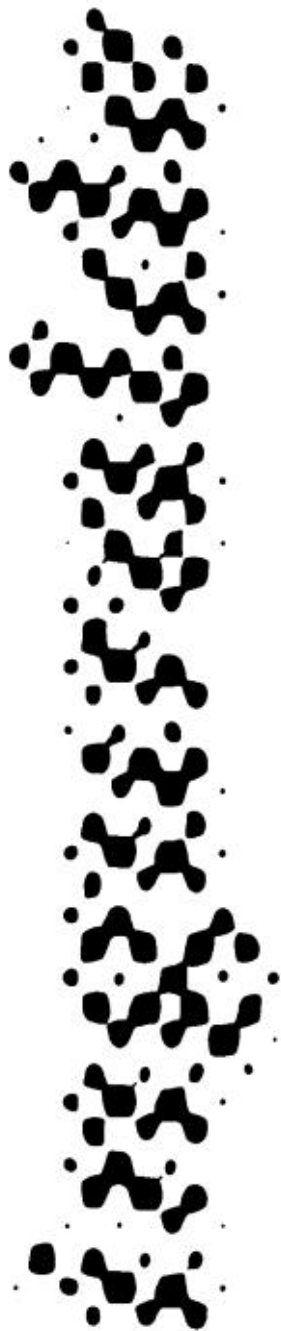


ZaInguralde EMPLEO



stock.xchng

Junio - Julio - Agosto 2013



La colección de [Publicaciones Socioeconómicas](#) de Inguralde se publican bajo una **Licencia Creative Commons**.



Reconocimiento - Compartirlgual (by-sa):

Se permite el uso comercial de la obra y de las posibles obras derivadas, la distribución de las cuales se debe hacer con una licencia igual a la que regula la obra original. Siempre con la mención del autor ([Inguralde](#)).

1. Tasas de paro en el entorno

- Durante el mes de Julio continua la tendencia iniciada a principios de verano en todos los ámbitos contemplados. Así en Barakaldo se reduce este indicador en 0,7%, pasando de un 20,4% en Junio a un 19,7% en Julio. Destacar la caída de la tasa de paro de Zierbena con más de dos puntos respecto al mes anterior. Agosto sin embargo, con ligerísimos incrementos de la tasa de personas desempleadas, parece confirmarnos que la mejoría es estacional. En Barakaldo este último mes nos deja un incremento de un 0,1%, en Santurtzi y Muskiz se dan los mayores incrementos con un 0,4% de subida respecto al mes anterior.

- Sestao sigue siendo el municipio más afectado por el desempleo con un 25,7%, le siguen Ortuella y Santurtzi con un 22,2% y 21,9% respectivamente. En cuarto lugar se sitúa la localidad fabril con un 19,8% de su población activa en desempleo, esto es 2,3 puntos porcentuales por encima de la media de Bizkaia. La menor tasa de desempleo la encontramos una vez más en Zierbena con un 13,8%.

MUNICIPIOS Y T. H.	Tasas de paro (%) Junio 2 013	Tasas de paro (%) Julio 2 013	Tasas de paro (%) Agosto 2 013	Diferencia intermensual
BARAKALDO	20,4	19,7	19,8	-0,1
Portugalete	19,6	19,5	19,2	0,3
Santurtzi	22,2	21,5	21,9	-0,4
Sestao	26,0	25,6	25,7	-0,1
Abanto y Ciervana	20,2	19,5	19,8	-0,3
Muskiz	19,0	17,6	18,0	-0,4
Ortuella	22,4	22,1	22,2	-0,1
Valle de Trápaga	19,0	18,2	18,3	0,0
Zierbena	16,7	13,5	13,8	-0,3
BIZKAIA	17,7	17,4	17,5	-0,2

Cuadro 1: Tasas de paro municipales y tasa media del conjunto de Bizkaia. Jun-Jul-Ago 2013. Elaboración propia. Fuente: Lanbide.net.

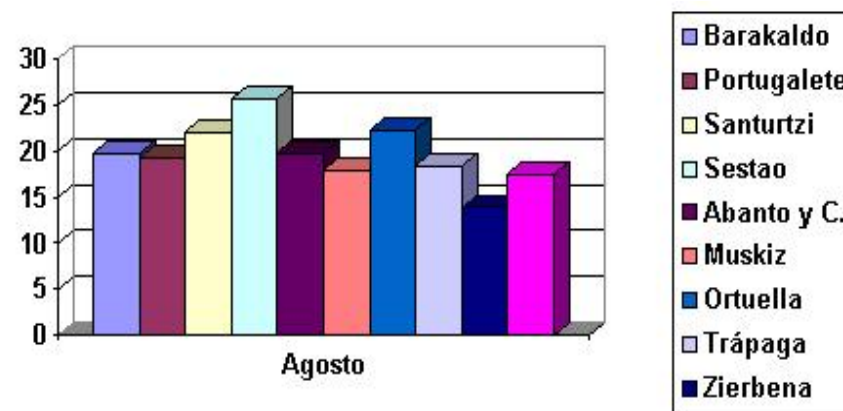


Gráfico 1: Representación Tasas de paro municipales comarca y media de Bizkaia. Agosto 2013.

2. Evolución del número de desempleados/as en los últimos cinco meses

- Desde el mes de Abril hasta Agosto, último mes para el que tenemos datos, tanto la totalidad de los municipios contemplados como la media del conjunto de Bizkaia experimentan una disminución del número de personas en desempleo. Como hemos ido viendo hasta ahora, el descenso de este periodo se debe, con bastante probabilidad, a la época estival.

- El mayor descenso lo encontramos precisamente en Barakaldo con 461 personas paradas menos que en Abril, algo lógico teniendo en cuenta que éste también es el municipio donde debido al volumen poblacional, también hay mayor número de personas sin empleo.

- Por lo tanto vemos que, con carácter general, el descenso, probablemente estacional, de los meses de junio y julio ha sido suficiente para contrarrestar la subida constante que se ha experimentado durante los meses anteriores.

	Nº Parados Abril 2013	Nº Parados Agosto 2013	Diferencia Nº Parados Abril-Agosto
BARAKALDO	10.124	9.663	-461
Portugalete	4.334	4.155	-179
Santurtzi	5.035	4.839	-196
Sestao	3.510	3.324	-186
Abanto y Ciervana	1.018	968	-50
Muskiz	725	670	-55
Ortuella	927	910	-17
Valle Trápaga	1.088	1.039	-49
Zierbena	138	109	-29
BIZKAIA	99.998	97.149	-2.849

Cuadro 2: Evolución del nº desempleados en la comarca y en Bizkaia desde abril a agosto de 2013. Elaboración propia. Fuente datos: Lanbide.net.

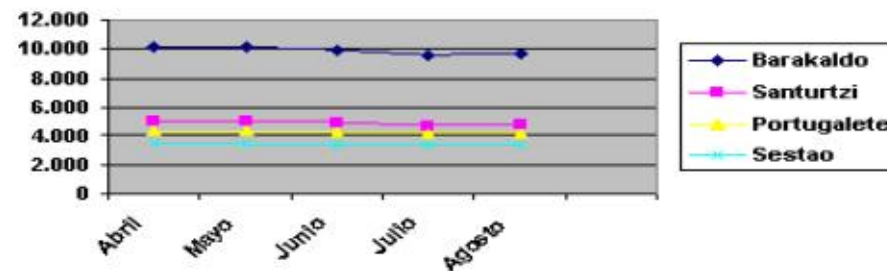


Gráfico 2: Evolución del número de desempleados/as en los cinco últimos meses en Sestao, Santurtzi, Portugalete y Barakaldo..

3. Evolución del desempleo en el entorno desde 2008

• Vamos a ver la evolución del desempleo durante la crisis fijando enero de 2008 como fecha de inicio a efectos del análisis (01.01.08). Así, en estos cinco años y cinco meses, se ha incrementado el desempleo en un 136,1% en el conjunto de Bizkaia, mientras que en Barakaldo lo hacía en un 160,5%. Ver cuadro 3.

	Enero 2008	Agosto 2013	Dif. (nº y %) Enero 08-Agosto 13	
BARAKALDO	3.709	9.663	5.954	160,5
Portugalete	2.017	4.155	2.138	106,0
Santurtzi	2.053	4.839	2.786	135,7
Sestao	1.658	3.324	1.666	100,5
Abanto y Ciervana	373	968	595	159,5
Muskiz	227	670	443	195,2
Ortuella	324	910	586	180,9
Valle Trápaga	397	1.039	642	161,7
Zierbena	42	109	67	159,5
BIZKAIA	41.151	97.149	55.998	136,1

Cuadro 3: Evolución del nº desempleados/as en los municipios en el período enero 2008- agosto 2013. (Contabilizados en números absolutos y porcentaje de incremento). Elaboración propia. Fuente datos: Inem.

• En general, los municipios de menor tamaño poblacional de la comarca han sufrido un incremento proporcional del paro más fuerte que los de mayor tamaño. Es el caso de Muskiz, con un 195,2% de aumento en el número de personas paradas, 3 veces más que el número de 2.008, o el de Ortuella con un 180,9%, los dos que más impacto relativo han sufrido en el empleo de sus poblaciones respectivas durante estos años.

• También Trápaga, Ortuella, Abanto y Ciervana, además de Barakaldo, tienen incrementos muy altos por encima del 150% (dos veces y media más que al inicio).

• Entre los municipios de mayor dimensión poblacional del entorno (Barakaldo, Santurtzi, Portugalete y Sestao), es precisamente Barakaldo el que mayor diferencial de crecimiento del paro (160,5%) aporta en ese período de tiempo. El aumento proporcional del paro en la localidad fabril en este período está por encima del incremento en Santurtzi (135,7%), y del incremento que se produce en Portugalete (106,0%) y en Sestao (100,5%), cuyas cifras de paro se incrementan por debajo del resto. Estos incrementos indicarían que la crisis ha golpeado con mayor virulencia a la población ocupada local que al resto de municipios grandes del entorno que partían de peor situación al inicio del período.

4. Evolución de las afiliaciones a la Seguridad Social

• En el mes de Agosto había en el municipio 20.672 afiliaciones al Régimen General de la Seguridad Social y un total de 26.410 contando todas las modalidades. Esto supone un ligero descenso respecto al mes inmediatamente anterior de 74 afiliaciones en el régimen general y de 109 en el total de afiliaciones, cifras suficientemente próximas como para pensar que el crecimiento de las Afiliaciones en Barakaldo está asociado al aumento de la afiliación al Régimen General. A pesar de este descenso, las cifras de los meses anteriores (mayo, junio y julio) siguieron la tendencia contraria, con un continuo incremento del número de personas afiliadas.

	Rég. General	Total Afiliac.
Mayo 2013	20.047	25.834
Junio 2013	20.562	26.395
Julio 2013	20.746	26.519
Agosto 2013	20.672	26.410

Cuadro 4: Afiliaciones a la Seguridad Social en los cuatro últimos meses (hasta febrero, último dato disponible) contabilizado a último día de mes. Elaboración propia. Fuente: Ministerio de Trabajo y Seguridad Social.

