

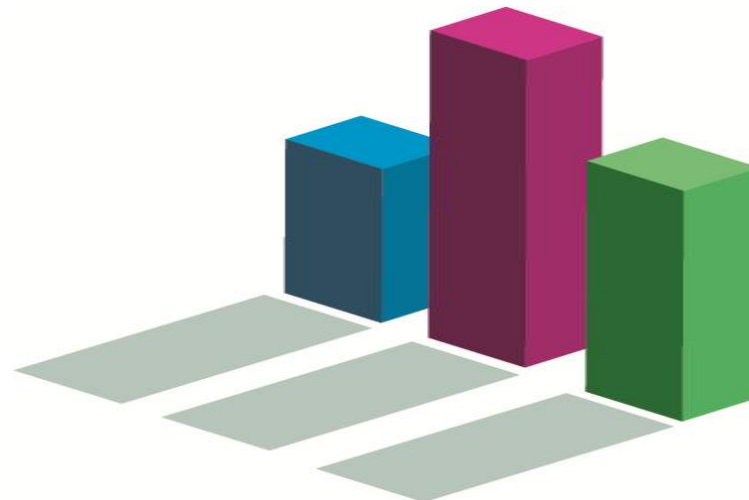


Barakaldo
CIUDAD · HIRIA

inguralde

Zainguralde Empleo

AGOSTO 2019 ABUZZTUA



Evolución del mercado laboral: Barakaldo y entorno



1. RESUMEN DE LA SITUACIÓN LABORAL DEL ESTADO Y DE EUSKADI

En el **Estado** el **paro se incrementa** en este último mes de agosto en **54.371 personas**, un **1,18% más** que el mes de julio, según los datos publicados por el Ministerio de Trabajo, Migraciones y Seguridad Social lo que lo convierte en el peor agosto desde 2010. La cifra total de personas en paro registradas se sitúa en **3.065.804**, pero estas cifras representan un descenso interanual del 3,65% respecto al mismo mes de agosto del año pasado.

Mientras que en **Euskadi** también **aumenta** en **2.994 personas**, un **2,65% más** que el mes anterior, lo que se sitúa la cifra total en **116.078 personas** desempleadas. Sin embargo, con respecto al mes de agosto de 2018, el desempleo cayó en 7.528 personas, lo que representa un descenso interanual del 6,09%.

Con respecto a la **afiliación** en la Seguridad Social a nivel del **Estado** este mes de agosto es el peor de los últimos once años al **perder 212.984 personas afiliadas**, un descenso del 1,09% respecto al mes anterior. Se rompe así con seis meses consecutivos de incrementos en la afiliación, el total de cotizantes se sitúa en **19.320.227 millones de personas** según la información del Ministerio de Trabajo, desde donde se resalta que este agosto es el de mayor número de afiliación desde que hay registros, y supone un **incremento del 2,55%** respecto a agosto del 2018.

La afiliación a la Seguridad Social en **Euskadi** se **reduce en 12.981 personas** en agosto, un **descenso del 1,34%**, alcanzando las **956.564 personas** de media durante este último mes, pero hay que tener también en cuenta que es un porcentaje del **2,16% más** respecto al mes de agosto del año pasado.

2. TASAS DE PARO EN BARAKALDO Y ENTORNO

En el siguiente apartado presentamos los datos sobre la situación del desempleo correspondiente a los últimos tres meses, tanto en Barakaldo como en los municipios de nuestro entorno.

Tasas de paro en Barakaldo y entorno. Agosto - Julio - Junio

Municipios	Agosto			Julio			Junio			Diferencial Ago. - Jun.	Dif. Agosto Euskadi - Municipio
	Total	Hombres	Mujeres	Total	Hombres	Mujeres	Total	Hombres	Mujeres	Total	Total
Barakaldo	13,08	11,01	15,25	12,72	10,68	14,87	12,67	10,66	14,78	+ 0,41 ↑	+ 2,21 ↑
Abanto Zierbena	13,87	11,56	16,48	13,73	11,10	16,70	13,14	10,49	16,13	+ 0,73 ↑	+ 3,00 ↑
Muskiz	12,35	10,16	14,89	12,37	9,82	15,35	11,60	9,37	14,20	+ 0,75 ↑	+ 1,48 ↑
Ortuella	13,38	10,60	16,30	12,88	10,23	15,67	13,33	10,51	16,30	+ 0,05 ↑	+ 2,51 ↑
Portugalete	13,72	11,95	15,63	13,56	11,87	15,37	13,31	11,60	15,15	+ 0,41 ↑	+ 2,85 ↑
Santurtzi	14,95	12,41	17,69	14,54	11,95	17,33	14,39	11,96	17,00	+ 0,56 ↑	+ 4,08 ↑
Sestao	17,86	15,69	20,22	17,32	14,96	19,90	17,66	15,17	20,37	+ 0,20 ↑	+ 6,99 ↑
Trapagaran	12,05	10,30	13,99	11,98	10,20	13,95	11,63	9,57	13,91	+ 0,42 ↑	+ 1,18 ↑
Zierbena	10,56	8,39	13,54	10,32	8,18	13,26	10,44	8,60	12,97	+ 0,12 ↑	- 0,31 ↓
Bilbao	13,78	12,13	15,43	13,58	11,87	15,29	13,26	11,55	14,97	+ 0,52 ↑	+ 2,91 ↑
Bizkaia	11,90	10,07	13,81	11,62	9,74	13,59	11,44	9,62	13,35	+ 0,46 ↑	+ 1,03 ↑
Euskadi	10,87	9,04	12,79	10,59	8,69	12,58	10,43	8,58	12,36	+ 0,44 ↑	-----

Tabla 1: Datos de la tasa de paro de Barakaldo y otros municipios del entorno. Elaboración propia. Fuente de datos: Lanbide.



Analizando los indicadores numéricos de la tabla anterior podemos señalar los datos más significativos;

- ◆ La **tasa de paro** del mes de **agosto** en **Barakaldo** es del **13,08%** un 0,36 más que en julio y un 0,41% más que en junio.
- ◆ La **evolución de esta tasa** estaba siendo **muy positiva** durante la mayoría de los meses del presente año 2019 con una reducción de la misma desde el **13,58%** del mes de **enero** hasta alcanzar el **12,67%** en el mes de **junio**, aunque como podemos ver por las cifras de los dos últimos meses **ha sufrido un leve aumento del 0,41%**.
- ◆ La cifra de paro de Barakaldo comparada con la media de los municipios de **Bizkaia** está **1,18 puntos por encima** y si la comparación la realizamos con el conjunto de los municipios del **Euskadi** en Barakaldo la tasa de paro se sitúa **2,21 puntos por encima**.
- ◆ La situación de los municipios de nuestro entorno en el transcurso de estos dos últimos meses es similar, en todos se **ha incrementado la tasa de paro** respecto a junio. Este incremento también lo encontramos en la capital de Bizkaia y en el conjunto de la provincia así como en el conjunto del País Vasco.
- ◆ Al considerar el conjunto de la provincia de **Bizkaia** la tasa de paro general también asciende desde **agosto a junio**, situándose en el **11,90%**, un **0,46 más** este mes que en junio.
- ◆ Entre el total de los municipios de **Euskadi**, con una tasa del **10,87%** se aprecia también un leve aumento del 0,44% respecto a junio.

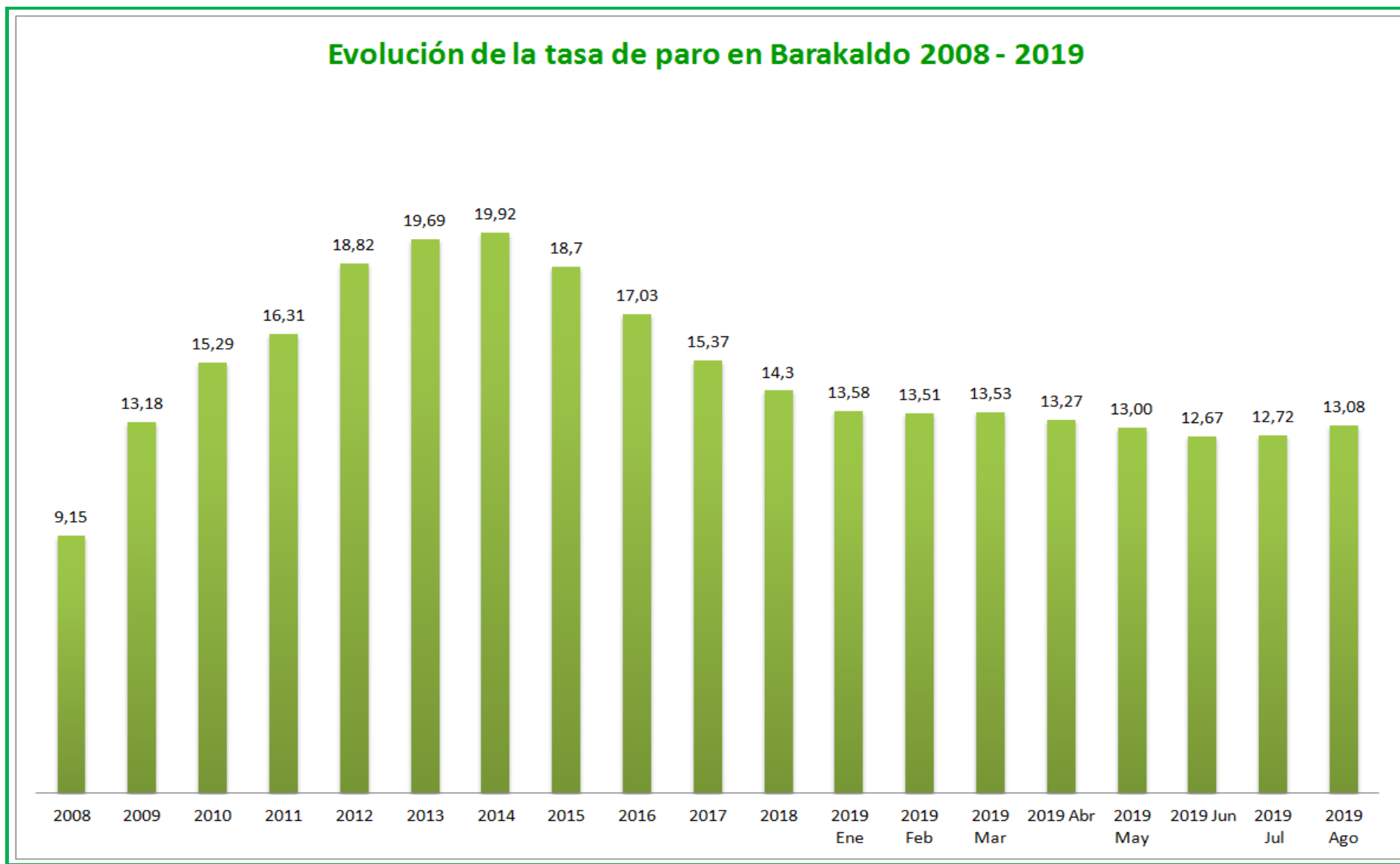


Gráfico 1: Evolución de la tasa de paro en Barakaldo. Elaboración propia. Fuente de datos: Lanbide.

3. PERSONAS PARADAS EN BARAKALDO Y EN EL ENTORNO

En la siguiente tabla mostramos las cifras correspondientes al número de personas que se encuentran en paro, tanto en Barakaldo como en otros municipios de alrededor;

Personas paradas en Barakaldo y entorno. Agosto - Julio - Junio

Municipios	Agosto			Julio			Junio			Diferencial
	Total	Hombres	Mujeres	Total	Hombres	Mujeres	Total	Hombres	Mujeres	Ago. – Jun.
Barakaldo	6.396	2.764	3.632	6.220	2.679	3.541	6.195	2.675	3.520	+ 201 ↑
Abanto Zierbena	684	302	382	677	290	387	648	274	374	+ 36 ↑
Muskiz	463	205	258	464	198	266	435	189	246	+ 28 ↑
Ortuella	562	228	334	541	220	321	560	226	334	+ 2 ↑
Portugalete	2.973	1.343	1.630	2.938	1.335	1.603	2.884	1.304	1.580	+ 89 ↑
Santurtzi	3.285	1.412	1.873	3.195	1.360	1.835	3.161	1.361	1.800	+ 124 ↑
Sestao	2.293	1.051	1.242	2.224	1.002	1.222	2.267	1.016	1.251	+ 26 ↑
Trapagaran	690	310	380	686	307	379	666	288	378	+ 24 ↑
Zierbena	87	40	47	85	39	46	86	41	45	+ 1 ↑
Bilbao	23.040	10.139	12.901	22.694	9.915	12.779	22.162	9.650	12.512	+ 878 ↑
Bizkaia	66.456	28.737	37.719	64.902	27.789	37.113	63.913	27.454	36.459	+ 2.543 ↑
Euskadi	116.078	49.357	66.721	113.084	47.455	65.629	111.343	46.834	64.509	+ 4.735 ↑

Tabla 2: Datos de personas en paro de Barakaldo y otros municipios del entorno. Elaboración propia. Fuente de datos: Lanbide.

4. NÚMERO DE PERSONAS DEMANDANTES DE EMPLEO POR CATEGORÍAS

Ahora nos centramos en la información de **Barakaldo**, para analizar los datos de estos últimos tres meses de **junio**, **julio** y **agosto** de 2019, teniendo en cuenta diferentes características de las personas demandantes de empleo.

4.1. Número de personas demandantes de empleo por género

En el comportamiento del desempleo en cuanto al género apreciamos que, también este mes de agosto, se mantiene por encima la **tasa de desempleo femenina**, con un **15,25%** y **3.632 mujeres** en paro frente a la **tasa masculina** con un **11,01%**, y **2.764 hombres** en paro. Esta situación es la habitual en los últimos años, lo que sitúa la diferencia entre ambos grupos en **4,24 puntos** porcentuales y **868 mujeres más desempleadas** que el número de hombres.

Personas demandantes de empleo en Barakaldo por género.
Agosto - Julio - Junio

Género	Agosto	Julio	Junio	Diferencial Ago. – Jun.
Hombres	2.764	2.679	2.675	+ 89 ↑
Mujeres	3.632	3.541	3.520	+ 112 ↑
Barakaldo	6.396	6.220	6.195	+ 201 ↑

Tabla 3: Datos de personas demandantes de empleo de Barakaldo por género. Elaboración propia. Fuente de datos: Lanbide.

4.2. Número de personas demandantes de empleo por edad

Atendiendo a las diferencias entre los grupos de edad tenemos los siguientes datos:

Personas demandantes de empleo en Barakaldo por edad.
Agosto - Julio - Junio

Grupos de edad	Agosto			Julio			Junio			Diferencial Ago. - Jun.
	Total	Hombres	Mujeres	Total	Hombres	Mujeres	Total	Hombres	Mujeres	Total
Parado/as < 25 años	382	187	195	372	193	179	378	194	184	+ 4 ↑
Parados/as 25 - 44 años	2.782	1.108	1.674	2.675	1.056	1.619	2.621	1.050	1.571	+ 161 ↑
Parado/as >= 45 años	3.232	1.469	1.763	3.173	1.430	1.743	3.196	1.431	1.765	+ 36 ↑
Barakaldo	6.396	2.764	3.632	6.220	2.679	3.541	6.195	2.675	3.520	+ 201 ↑

Tabla 4: Datos de personas demandantes de empleo de Barakaldo por edad. Elaboración propia. Fuente de datos: Lanbide.

- ◆ El colectivo más amplio en situación de desempleo en Barakaldo continúa siendo el de personas **mayores de 45 años**, que representa algo más del **50%** con **1.469 hombres** y **1.763 mujeres** lo que suma un total de **3.232 personas**. En este colectivo se aprecia un aumento del paro en los últimos meses analizados con respecto a otros grupos de edad, con **36 personas más en agosto que en junio**.



- ◆ El siguiente grupo de personas por peso del desempleo es el de **25 a 44 años**, con **2.782** personas en paro en el mes de agosto, **1.108 hombres** y **1.674 mujeres** de esta franja de edad, que corresponde a algo más del **43%** de la población en desempleo. Este grupo ha sufrido el mayor aumento en los últimos tres meses, con **161 personas más en paro**.
- ◆ Como en meses anteriores el colectivo con menor peso específico entre las personas demandantes de empleo es el de **menores de 25 años**, que representa **menos del 6% del paro** del municipio, con **382 personas**, de los cuales **187 son hombres** y **195 son mujeres**. Este grupo tiene un leve aumento, **4 personas más paradas** en los tres meses analizados.

4.3. Número de personas demandantes de empleo por sector

El desempleo por diferentes sectores continúa el comportamiento de meses anteriores;

- ◆ En el **sector servicios** seguimos encontrando al mayor grupo de personas demandantes de empleo en el mes de agosto con **4.332 personas sin empleo**. Este dato representa más del **67%** de las personas que están buscando un empleo. En esta categoría se aprecia el mayor **aumento** de demandantes en estos dos últimos meses con **121 personas más** en paro.
- ◆ El siguiente grupo más representado es el colectivo de personas **sin un empleo anterior**, con **724 personas** demandando empleo sin experiencia laboral previa, que representan algo más de un **11,5%** de las personas en paro de Barakaldo. Se produce también en este colectivo un **aumento** de **13 personas más** desempleadas entre los meses de junio y agosto.

- ◆ El tercer sector es el de la **construcción**, con **711 personas** demandando empleo en este ámbito, representando también algo más del **11%** de las personas desempleadas, y se produce también **un aumento de 41 personas** más desempleadas que en el mes de junio.
- ◆ El grupo de personas que desean un empleo en el sector **industrial**, también ha **aumentado** en **36 persona** en los dos últimos meses, situándose en agosto en **548 demandantes** de empleo representando algo más del **8,5%** de desempleo.
- ◆ Como en meses anteriores el sector **agrícola** es el que menor incidencia tiene en nuestro municipio. Son **81** las personas que buscan un empleo en esta categoría, pero es el único que ha descendido en los últimos dos meses en **10 personas menos**.

**Personas demandantes de empleo en Barakaldo por sector.
Agosto - Julio - Junio**

Sectores	Agosto	Julio	Junio	Diferencial Ago. – Jun.
Agricultura	81	84	91	- 10 ↓
Industria	548	516	512	+ 36 ↑
Construcción	711	690	670	+ 41 ↑
Servicios	4.332	4.207	4.211	+ 121 ↑
Sin empleo anterior	724	723	711	+ 13 ↑
Barakaldo	6.396	6.220	6.195	+ 201 ↑

Tabla 5: Datos de personas demandantes de empleo de Barakaldo por sector. Elaboración propia. Fuente de datos: Lanbide.

Desempleo por sectores en Barakaldo

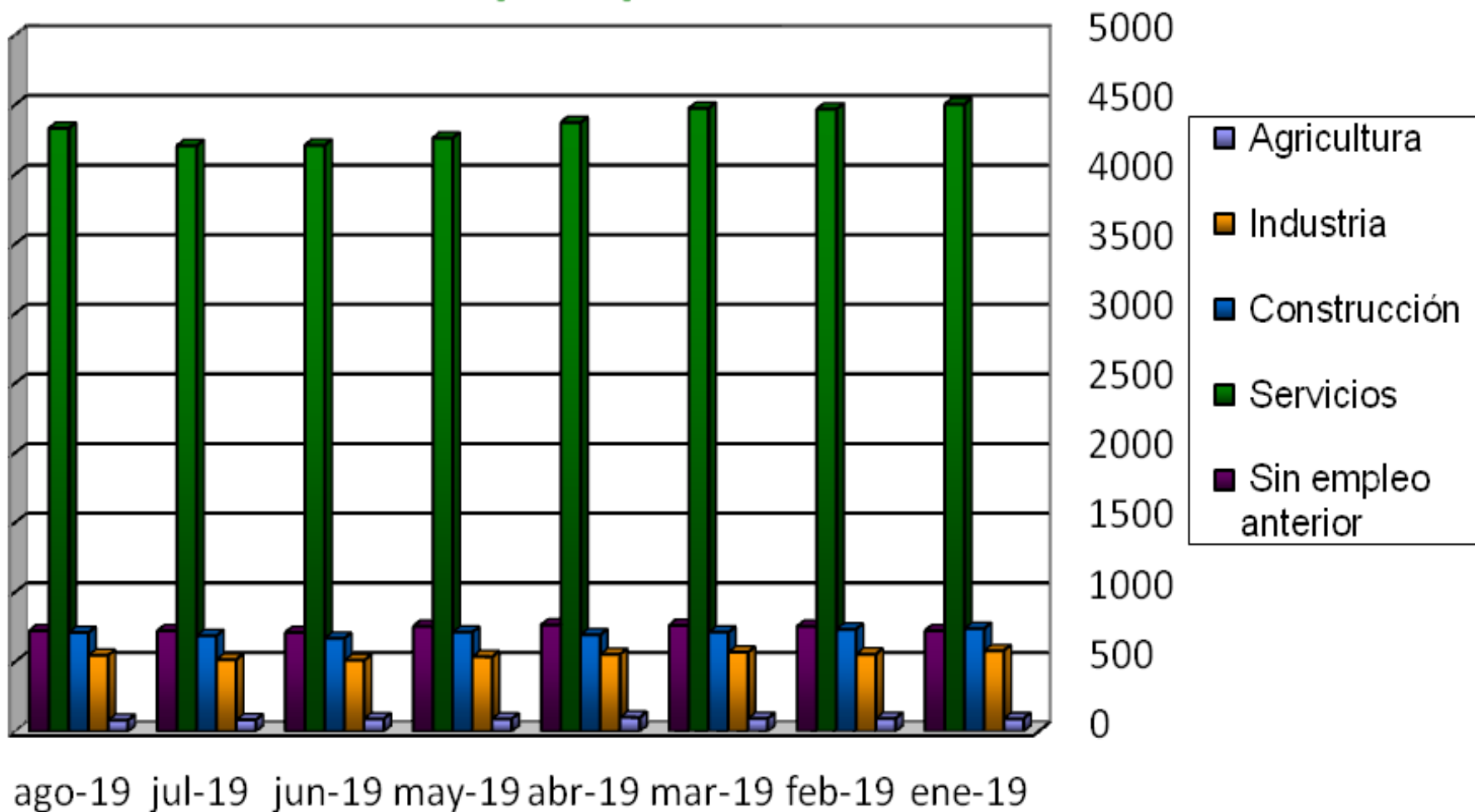


Gráfico 2: Evolución de personas demandantes de empleo de Barakaldo por sector. Elaboración propia. Fuente de datos: Lanbide.

4.4. Número de personas demandantes de empleo por barrios

Personas demandantes de empleo en Barakaldo por barrios.

Barrios	Marzo		Febrero		Enero	
	Número	%	Número	%	Número	%
Arteagabeitia	301	5,97%	301	5,98%	298	5,92%
Beurko	343	6,23%	335	6,09%	356	6,47%
Burceña	276	10,99%	279	11,13%	275	10,99%
Cruces	637	7,76%	623	7,58%	633	7,70%
El Carmen	670	7,05%	684	7,20%	679	7,15%
El Regato	181	6,11%	179	6,03%	180	6,07%
Fueros	646	6,95%	679	7,31%	653	7,03%
La Paz	289	7,30%	290	7,33%	287	7,26%
Landaburu	231	6,74%	221	6,47%	231	6,76%
Larrea	200	8,44%	205	8,66%	200	8,43%
Lasesarre	248	6,87%	250	6,92%	254	7,03%
Llano	269	6,93%	275	7,07%	272	7,01%
Lutxana	232	8,43%	234	8,53%	237	8,60%
Retuerto	330	5,82%	343	6,05%	334	5,89%
Rontegi	382	6,55%	372	6,39%	378	6,49%
San Vicente	849	5,42%	810	5,17%	828	5,29%
Santa Teresa	285	7,21%	284	7,18%	285	7,20%
Zuazo	277	6,83%	278	6,86%	281	6,93%

Tabla 6: Datos de personas demandantes de empleo de Barakaldo por barrios. Elaboración propia. Fuente de datos: Lanbide.

En la tabla anterior se muestran los últimos datos publicados por Lanbide, correspondientes al primer trimestre del año, respecto al desempleo en los diferentes barrios de Barakaldo, identificando 18 zonas. Apreciamos que **la demanda de empleo no se distribuye de manera homogénea**. Se pueden consultar para cada barrio la cifra total de personas empadronadas que demandan un empleo y el porcentaje que representa esta cifra respecto al total de la población del municipio.

- ◆ Destacar las cifras que desde inicios del año reflejan que en **Burceña** tenemos la mayor **tasa de paro** y ésta se mantiene a lo largo de los siguientes meses, casi un **11%** en enero, que se reduce muy sensiblemente.
- ◆ Por el lado más positivo la zona de **San Vicente** es la que menos paro registra en enero, con un **5,2%** y los barrios de **Retuerto** y **Argeagabeitia** con algo más, sin llegar al **6%**. Estos datos también se mantienen sin cambios en los meses siguientes.

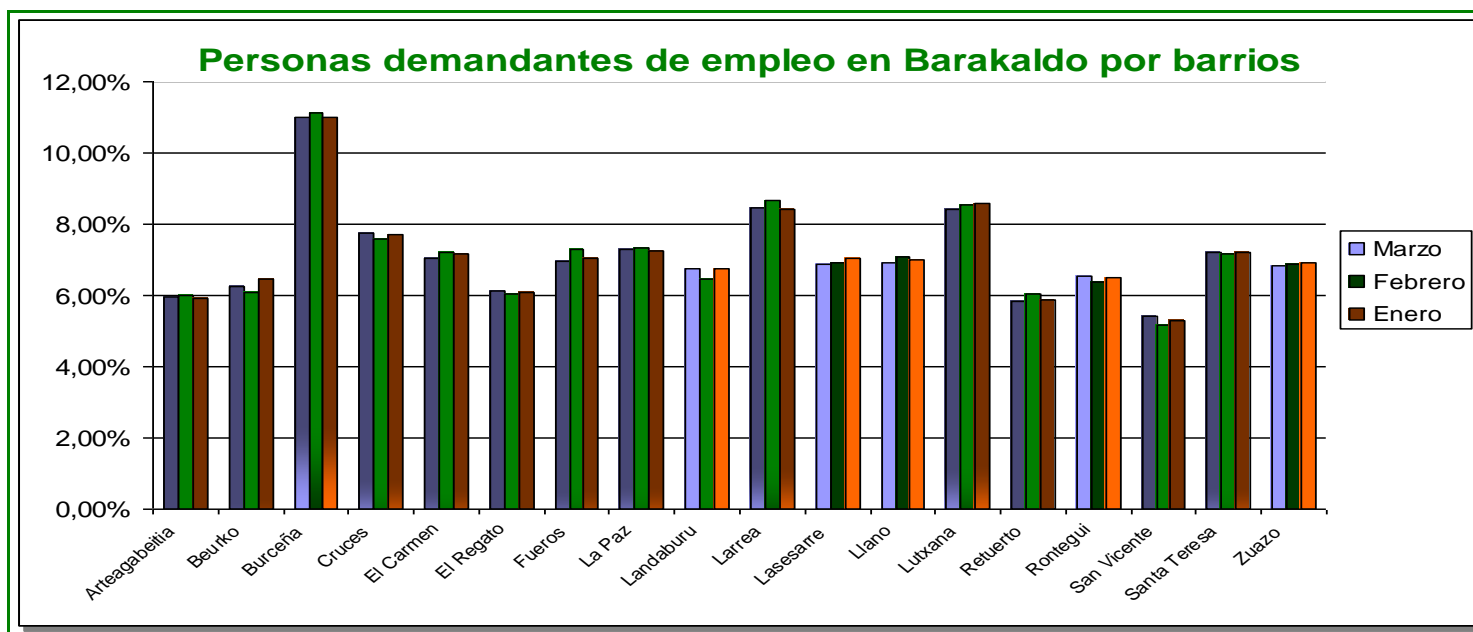


Gráfico 3: Personas demandantes de empleo de Barakaldo por barrios. Elaboración propia. Fuente de datos: Lanbide.

5. CONTRATACIONES EN BARAKALDO POR CATEGORÍAS

Durante todo el pasado año **2018** el número de contratos firmados al mes osciló entre los 2.000 y los 3.000 y fue el mes de noviembre el que tuvo un mayor número de contratos formalizados con 2.911, y el mes de agosto el de menor cifra con 1.923 contratos, como podemos ver con una orquilla de casi 1.000 contratos de diferencia según los meses comparados.

El año **2019** lo comenzamos con **2.448** contratos realizados en el mes de **enero**, en febrero esa cifra desciende hasta los 2.026 contratos, la más baja de lo que llevábamos hasta ahora de año. En el mes de junio había ascendido de nuevo superando los 2.700 contratos, sin embargo en **julio** volvía a descender hasta los **2.473 contratos, 233 menos que el mes anterior y 163 menos que hace dos meses**. Teniendo ahora en cuenta los datos de **agosto**, con tan sólo **1.687** contratos formalizados vemos que no sólo **es la cifra más baja del año**, sino que también es mucho más baja que las alcanzadas en el pasado 2018. En **agosto** tenemos **786 contratos menos que el mes de julio**, y **1.019 menos que en junio**.

El siguiente gráfico nos muestra la evolución de las contrataciones en nuestro municipio comparando varios años;

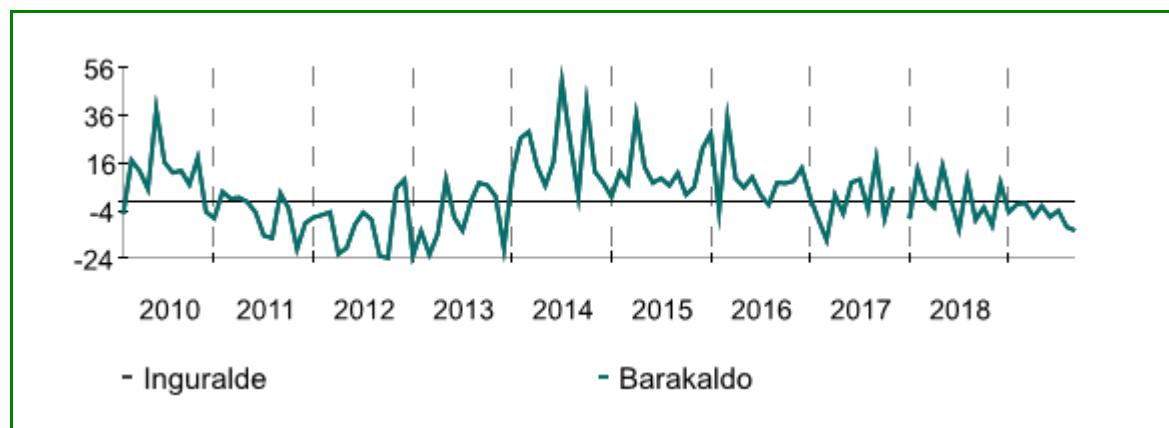


Gráfico 4: Evolución anual de los contratos registrados (%). Elaboración Garapen.

A continuación vemos la distribución de los contratos según grupos y tipologías.

5.1. Contrataciones en Barakaldo por género

Si atendemos a la diferencia de contrataciones entre hombres y mujeres tenemos los siguientes datos:

Género	Agosto	Julio	Junio	Diferencial Ago. – Jun.
Contratos a hombres	706	983	1.139	- 433 ↓
Contratos a mujeres	981	1.490	1.567	- 586 ↓
Contratos totales	1.687	2.473	2.706	- 1.019 ↓

Tabla 7: Datos de contratos firmados por género en Barakaldo. Elaboración propia. Fuente: SEPE

- ◆ Con respecto a los contratos ofertados a hombres y mujeres vemos que en ambos grupos se sufre una disminución del número de los mismos en **agosto** respecto a los meses anteriores. Como ya hemos mencionado hay 1.687 contratos formalizados en agosto, de los cuales tan sólo **706** son para **hombres** y **981** son para **mujeres**.
- ◆ Del total de los contratos formalizados en este último mes, tal y como viene apreciándose en los meses anteriores, casi el **60%** corresponden al grupo de **mujeres**, cifra que **desciende en 586** respecto al mes de junio. Mientras que entre los contratos de los **hombres**, algo más del **40%**, se aprecia también un **descenso de 433** contratos menos.

5.2. Contrataciones en Barakaldo por sector

Como ya hemos mencionado en informes anteriores, la actividad económica mayoritaria de Barakaldo la encontramos en el **sector servicios**, por lo tanto es éste el que absorbe el mayor número de **contrataciones, más del 90%** de las realizadas también en estos meses del presente 2019.

En la tabla siguiente se pueden consultar las cifras de los últimos tres meses, correspondientes a las contrataciones formalizadas en los diferentes sectores.

Sectores	Agosto	Julio	Junio	Diferencial Ago. – Jun.
Contratos agricultura	1	2	0	+ 1 ↑
Contratos industria	63	115	128	- 65 ↓
Contratos construcción	101	117	110	- 9 ↓
Contratos servicios	1.522	2.239	2.468	- 946 ↓
Contratos totales	1.687	2.473	2.706	- 1.019 ↓

Tabla 8: Datos de contratos firmados por sector en Barakaldo. Elaboración propia. Fuente: Lanbide.

- ◆ De los contratos del citado **sector servicios**, con **1.522 firmados** en el último mes de **agosto**, tenemos una notable pérdida de empleabilidad, con la reducción de **717 contratos menos** que el mes de **julio** y **946 menos que hace dos meses**.



- ◆ Este mes de agosto es el sector **de la construcción** con **101** contratos formalizados el segundo por número de contrataciones realizadas, apreciándose una reducción de **9 contratos menos** que en **junio**, y en conjunto representa algo menos del **6%** del total de la contratación mensual.
- ◆ **La industria** se convierte en el tercer sector por número de contrataciones este mes, con **63** formalizados en **agosto**, que no representa ni el **4%**, y con un considerable descenso de **65 contratos menos** que en junio.
- ◆ Como ya hemos mencionando en diferentes publicaciones de estos informes el sector que menos peso tiene en nuestro municipio es el sector **agrícola**. En **enero** se había firmado **un único contrato**, en la mayoría del resto de meses ninguno, en **agosto** de nuevo tenemos **1 contrato**.

5.3. Contrataciones en Barakaldo por tipología

En cuanto a la tipología de las contrataciones se mantiene, desde comienzos del año lo que ha sido habitual durante los últimos años, un porcentaje muy elevado de los **contratos temporales**, que corresponde a **más del 90%** del total.

En la siguiente tabla mostramos los datos detallados.

Tipología	Agosto	Julio	Junio	Diferencial Ago. – Jun.
Contratos indefinidos	87	115	113	- 26 ↓
Contratos convertidos a indefinidos	74	72	113	- 39 ↓
Contratos temporales	1.526	2.286	2.480	- 954 ↓
Contratos totales	1.687	2.473	2.706	- 1.019 ↓

Tabla 9: Datos de contratos firmados por tipo en Barakaldo. Elaboración propia. Fuente: SEPE.

- ◆ Como hemos mencionado ya superan el **90%** los **contratos temporales** con **1.526** firmados en el mes de **agosto**. En este grupo se produce el mayor descenso de contratos del mes con **954 menos** que el mes de junio.
- ◆ Los contratos de tipo **indefinido**, **87** en **agosto**, se han reducido respecto al mes anterior y también en **26 menos** respecto a junio. Estos contratos suponen algo más del **5%** del conjunto de los firmados este último mes.
- ◆ Los contratos **convertidos a indefinidos** también se han reducido en el último trimestre, en agosto **39 menos** que en junio. En agosto pasan a ser indefinidas **74 personas** trabajadoras, que corresponden a algo más del **4%** del total.

En el siguiente gráfico se muestra la relación que se produce en Barakaldo, en los últimos años, entre el número de **contratos firmados cada mes**, franja en color negro en la parte inferior del gráfico y el **número de personas en desempleo** representadas en la línea verde de la parte superior de la imagen:

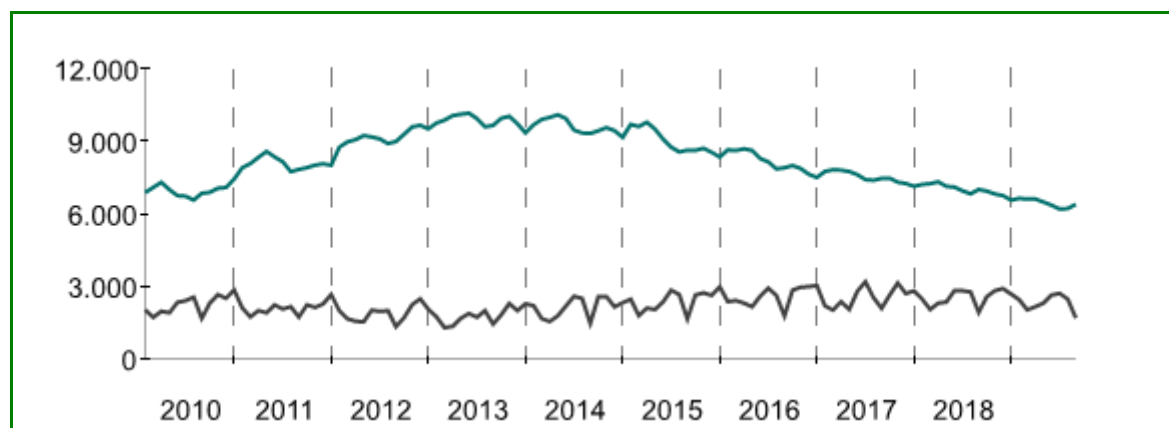


Gráfico 5: Evolución mensual de los contratos y parados registrados. Elaboración Garapen.

6. AFILIACIONES A LA SEGURIDAD SOCIAL EN BARAKALDO

Durante el final del año **2018** se produce una recuperación del número de personas afiliadas a la Seguridad Social, algo que se había iniciado con la campaña de contratación del verano, y que continúa con la época navideña, hasta alcanzar las **30.039 personas afiliadas** en el mes de **diciembre**, la cifra más alta en ese momento de los últimos diez años.

Aunque en el comienzo del año **2019** hay una reducción del número de personas dadas de alta con **29.267** en **enero**, **29.240** en **febrero** y **29.226** en **marzo** los datos del siguiente trimestre marcan un giro de ascenso con **29.245** en **abril**, **29.206** en **mayo** y **29.915** en **junio**. Sin embargo en los siguientes meses esa evolución de ascenso se rompe. A pesar de que en **julio** hay **952 afiliaciones más** que en mayo, con un total de **30.158 personas** afiliadas, lo que supone una cifra mayor que la alcanzada en el año 2018, este último mes de **agosto** se desciende de nuevo a las **29.990 personas afiliadas**.

En la siguiente tabla podemos ver los datos mencionados anteriormente correspondientes a los tres últimos meses:

Tipología	Agosto	Julio	Junio	Diferencial Ago. – Jun.
Régimen General	23.967	24.126	23.770	+ 197 ↑
Régimen Agrario	24	26	22	+ 2 ↑
Régimen del Hogar	572	553	564	+ 8 ↑
Régimen de Autónomos	5.427	5.453	5.559	- 132 ↓
Total Afiliaciones	29.990	30.158	29.915	+ 75 ↑

Tabla 10: Datos de afiliaciones a la Seguridad Social en Barakaldo. Elaboración propia. Fuente: Tesorería General de la Seguridad Social.

- ◆ En la tipología de afiliación en el **régimen general**, hay un notable aumento en julio con 1.063 personas más afiliadas que en el pasado mes de mayo, pero en **agosto** hay un descenso respecto al mes anterior. En total actualmente hay **23.967** personas afiliadas en el citado régimen general, que corresponden a casi el **80% del total de afiliaciones**.
- ◆ En el grupo de **régimen de autónomos**, con una pérdida en los dos últimos meses de 132 personas menos afiliadas, encontramos **5.427 personas** en agosto. Este colectivo representa algo menos del **20%**.
- ◆ El número de personas trabajadoras como contratadas para el **hogar**, son un total de **572** en este mes de **agosto**, sufre un descenso en estos dos últimos meses de **8 personas menos**, y representan apenas el **2% de la afiliación del municipio**.

- ◆ El grupo del **régimen agrario**, con un reducidísimo porcentaje, apenas el **0,07%** de trabajadores en Barakaldo cuenta con **24** personas trabajando en estas labores, **2 más** que hace dos meses.

En el siguiente gráfico se muestra la evolución del número de personas afiliadas de Barakaldo en los últimos años:

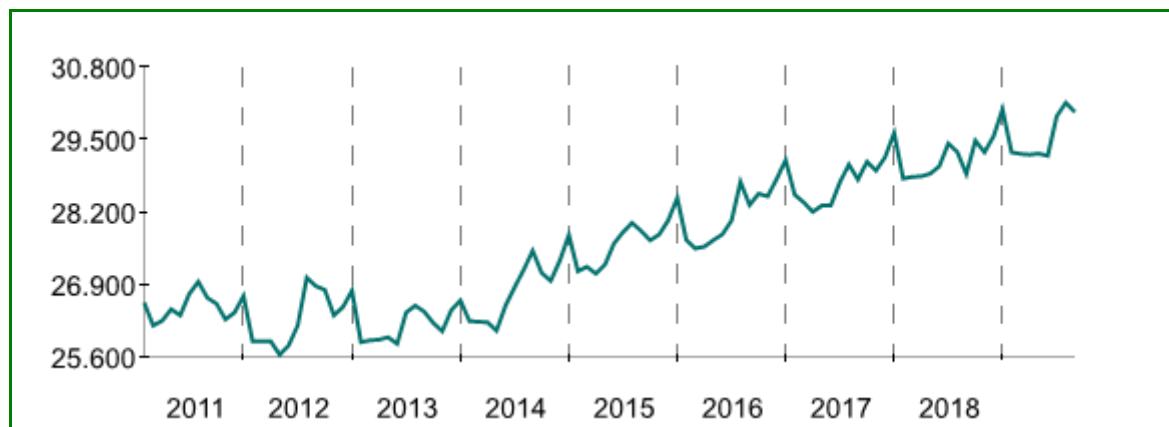


Gráfico 6: Evolución mensual de las afiliaciones registradas. Elaboración Garapen.

CIUDAD·HIRIA



Barakaldo
inguralde

La colección de [Publicaciones Socioeconómicas](#) de Inguralde se publica bajo una Licencia Creative Commons.



Reconocimiento - Compartir Igual (BY-SA): Se permite el uso comercial de la obra y de las posibles obras derivadas, la distribución de las cuales se debe hacer con una licencia igual a la que regula la obra original. Siempre con la mención del autor ([Inguralde](#)).