

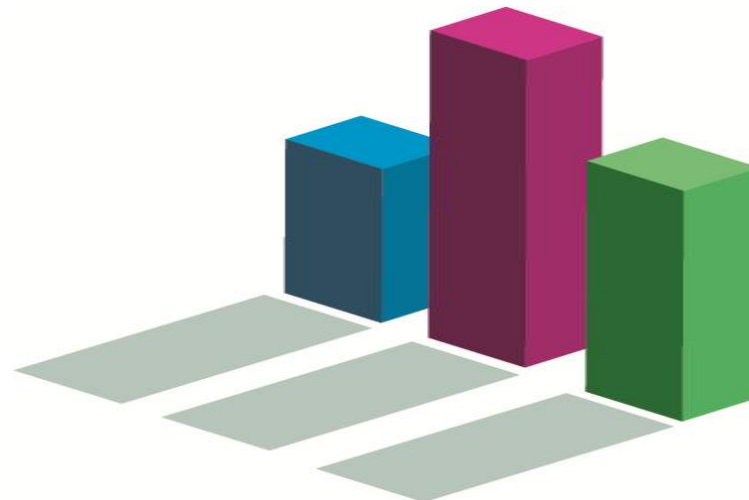


Barakaldo
CIUDAD · HIRIA

inguralde

Zainguralde Empleo

JULIO 2019 UZTAILA



Evolución del mercado laboral: Barakaldo y entorno

1. TASAS DE PARO EN BARAKALDO Y ENTORNO

En el siguiente apartado presentamos los datos sobre la situación del desempleo correspondiente a los últimos tres meses, tanto en Barakaldo como en los municipios de nuestro entorno.

Tasas de paro en Barakaldo y entorno. Julio - Junio - Mayo

Municipios	Julio			Junio			Mayo			Diferencial Jul. - May.	Dif. Julio Euskadi - Municipio
	Total	Hombres	Mujeres	Total	Hombres	Mujeres	Total	Hombres	Mujeres	Total	Total
Barakaldo	12,72	10,68	14,87	12,67	10,66	14,78	13,00	11,16	14,94	- 0,28 ↓	+ 2,13 ↑
Abanto Zierbena	13,73	11,10	16,70	13,14	10,49	16,13	13,29	10,49	16,44	+ 0,44 ↑	+ 3,14 ↑
Muskiz	12,37	9,82	15,35	11,60	9,37	14,20	11,63	9,42	14,20	+ 0,74 ↑	+ 1,78 ↑
Ortuella	12,88	10,23	15,67	13,33	10,51	16,30	13,31	10,88	15,86	- 0,43 ↓	+ 2,29 ↑
Portugalete	13,56	11,87	15,37	13,31	11,60	15,15	13,25	11,53	15,11	+ 0,31 ↑	+ 2,97 ↑
Santurtzi	14,54	11,95	17,33	14,39	11,96	17,00	14,52	12,08	17,13	+ 0,02 ↑	+ 3,95 ↑
Sestao	17,32	14,96	19,90	17,66	15,17	20,37	18,12	15,62	20,84	- 0,8 ↓	+ 6,73 ↑
Trapagaran	11,98	10,20	13,95	11,63	9,57	13,91	11,53	9,74	13,51	+ 0,45 ↑	+ 1,39 ↑
Zierbena	10,32	8,18	13,26	10,44	8,60	12,97	10,44	7,97	13,83	- 0,12 ↓	- 0,27 ↓
Bilbao	13,58	11,87	15,29	13,26	11,55	14,97	13,48	12,00	14,96	+ 0,1 ↑	+ 2,99 ↑
Bizkaia	11,62	9,74	13,59	11,44	9,62	13,35	11,63	9,96	13,37	- 0,01 ↓	+ 1,03 ↑
Euskadi	10,59	8,69	12,58	10,43	8,58	12,36	10,66	8,90	12,50	- 0,07 ↓	-----

Tabla 1: Datos de la tasa de paro de Barakaldo y otros municipios del entorno. Elaboración propia. Fuente de datos: Lanbide.



Analizando los indicadores numéricos de la tabla anterior podemos señalar los datos más significativos;

- ◆ La **tasa de paro** del mes de **julio** en **Barakaldo** es del **12,72%**, algo superior a la tasa del mes anterior, pero más baja que la del mes de **mayo** que era del **13%**.
- ◆ La **evolución de esta tasa** estaba siendo **muy positiva** durante la mayoría de los meses del presente año 2019 con una reducción de la misma desde el 13,58% del mes de enero hasta alcanzar el **12,67%** en el mes de **junio**, aunque como comentamos **en el último mes ha sufrido un leve aumento del 0,05**.
- ◆ La cifra de paro de Barakaldo comparada con la media de los municipios de **Bizkaia** está **1,1 puntos por encima** y si la comparación la realizamos con el conjunto de los municipios del **Euskadi** en Barakaldo la tasa de paro se sitúa **2,13 puntos por encima**.
- ◆ La situación de los municipios de nuestro entorno en el transcurso de estos dos últimos meses es diversa, mientras que hay municipios que **han reducido la tasa de paro** respecto a mayo como **Barakaldo, Ortuella, Sestao y Zierbena**, los demás han aumentado. Aunque si es cierto, que salvo Ortuella, todos los pueblos tienen tasas levemente más altas en julio respecto a las cifras de junio.
- ◆ Al considerar el conjunto de la provincia de **Bizkaia** la tasa de paro general también asciende desde junio a **julio**, situándose en el **11,62%**, sin embargo es un 0,01 menos que en mayo y un **1,03 más** este mes de julio respecto a la media de Euskadi.
- ◆ Entre el total de los municipios de **Euskadi**, con una tasa del **10,59%** se aprecia también un leve aumento del mes anterior, y también una reducción respecto a mayo de un leve descenso del 0,07.

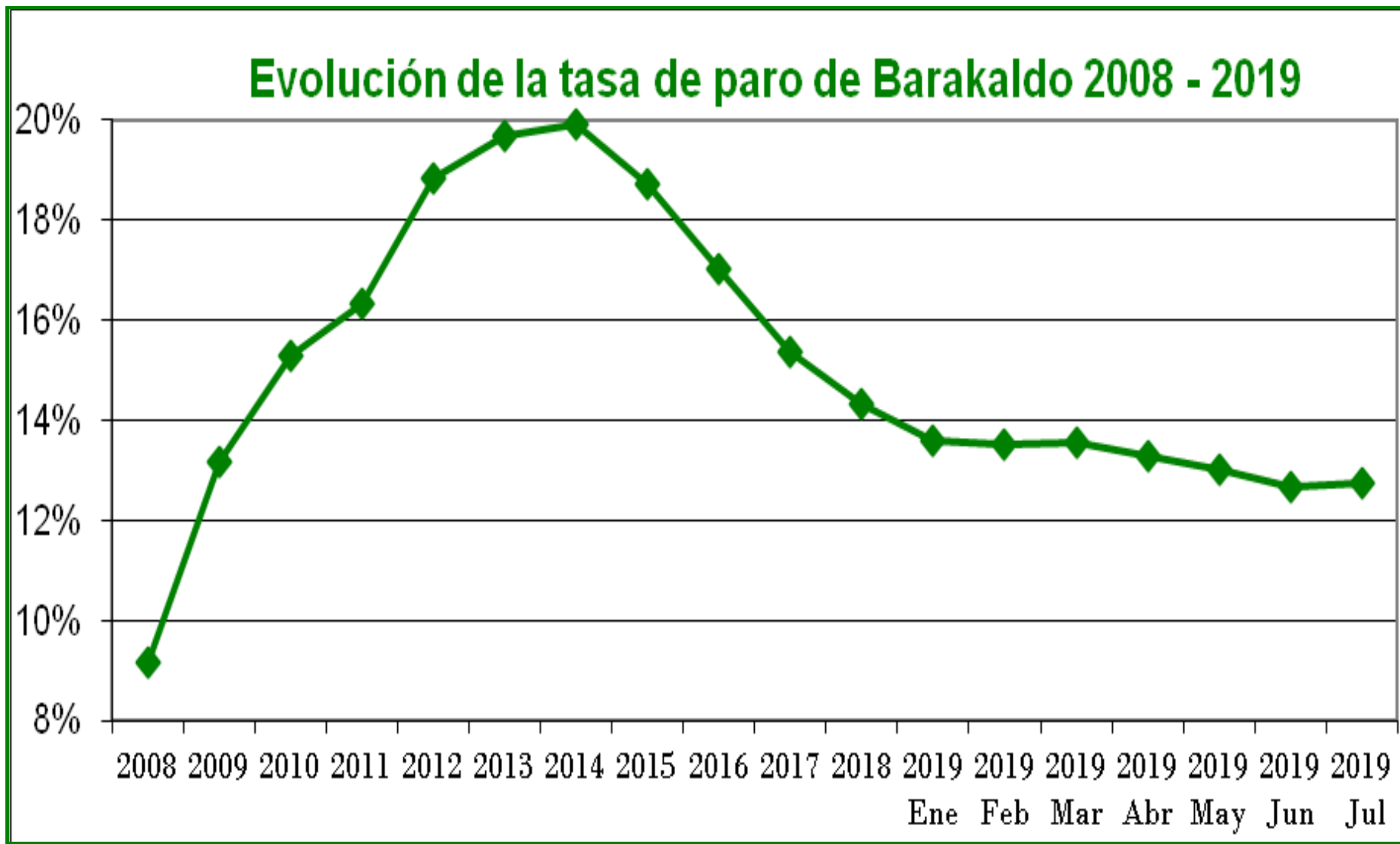


Gráfico 1: Evolución de la tasa de paro en Barakaldo. Elaboración propia. Fuente de datos: Lanbide.

2. PERSONAS PARADAS EN BARAKALDO Y EN EL ENTORNO

En la siguiente tabla mostramos las cifras correspondientes al número de personas que se encuentran en paro, tanto en Barakaldo como en otros municipios de alrededor;

Personas paradas en Barakaldo y entorno. Julio - Junio - Mayo

Municipios	Julio			Junio			Mayo			Diferencial
	Total	Hombres	Mujeres	Total	Hombres	Mujeres	Total	Hombres	Mujeres	Jul. – May.
Barakaldo	6.220	2.679	3.541	6.195	2.675	3.520	6.358	2.801	3.557	- 138 ↓
Abanto Zierbena	677	290	387	648	274	374	655	274	381	+ 22 ↑
Muskiz	464	198	266	435	189	246	436	190	246	+ 28 ↑
Ortuella	541	220	321	560	226	334	559	234	325	- 18 ↓
Portugalete	2.938	1.335	1.603	2.884	1.304	1.580	2.872	1.296	1.576	+ 6 ↑
Santurtzi	3.195	1.360	1.835	3.161	1.361	1.800	3.189	1.375	1.814	- 102 ↓
Sestao	2.224	1.002	1.222	2.267	1.016	1.251	2.326	1.046	1.280	+ 26 ↑
Trapagaran	686	307	379	666	288	378	660	293	367	- 34 ↓
Zierbena	85	39	46	86	41	45	86	38	48	- 1 ↓
Bilbao	22.694	9.915	12.779	22.162	9.650	12.512	22.531	10.027	12.504	+ 163 ↑
Bizkaia	64.902	27.789	37.113	63.913	27.454	36.459	64.953	28.431	36.522	- 51 ↓
Euskadi	113.084	47.455	65.629	111.343	46.834	64.509	113.872	48.625	65.247	- 788 ↓

Tabla 2: Datos de personas en paro de Barakaldo y otros municipios del entorno. Elaboración propia. Fuente de datos: Lanbide.

3. NÚMERO DE PERSONAS DEMANDANTES DE EMPLEO POR CATEGORÍAS

Ahora nos centramos en la información de **Barakaldo**, para analizar los datos de estos últimos tres meses, **mayo, junio y julio** de 2019, teniendo en cuenta diferentes características de las personas demandantes de empleo.

3.1. Número de personas demandantes de empleo por género

En el comportamiento del desempleo en cuanto al género apreciamos que, también este mes de julio, se mantiene por encima la **tasa de desempleo femenina**, con un **14,87%** y **3.541 mujeres** en paro frente a la **tasa masculina** con un **10,68%**, y **2.679 hombres** en paro. Esta situación es la habitual en los últimos años, lo que sitúa la diferencia entre ambos grupos en **4,19 puntos** porcentuales y 862 mujeres más desempleadas que el número de hombres.

**Personas demandantes de empleo en Barakaldo por género.
Julio - Junio - Mayo**

Género	Julio	Junio	Mayo	Diferencial Jul. – May.
Hombres	2.679	2.675	2.801	- 122 ↓
Mujeres	3.541	3.520	3.557	- 16 ↓
Barakaldo	6.220	6.195	6.358	- 138 ↓

Tabla 3: Datos de personas demandantes de empleo de Barakaldo por género. Elaboración propia. Fuente de datos: Lanbide.

3.2. Número de personas demandantes de empleo por edad

Atendiendo a las diferencias entre los grupos de edad tenemos los siguientes datos:

**Personas demandantes de empleo en Barakaldo por edad.
Julio - Junio - Mayo**

Grupos de edad	Julio			Junio			Mayo			Diferencial Jul. - May.
	Total	Hombres	Mujeres	Total	Hombres	Mujeres	Total	Hombres	Mujeres	Total
Parado/as < 25 años	372	193	179	378	194	184	423	224	199	- 51 ↓
Parados/as 25 - 44 años	2.675	1.056	1.619	2.621	1.050	1.571	2.679	1.081	1.598	- 4 ↓
Parado/as >= 45 años	3.173	1.430	1.743	3.196	1.431	1.765	3.256	1.496	1.760	- 83 ↓
Barakaldo	6.220	2.679	3.541	6.195	2.675	3.520	6.358	2.801	3.557	- 138 ↓

Tabla 4: Datos de personas demandantes de empleo de Barakaldo por edad. Elaboración propia. Fuente de datos: Lanbide.

- ◆ El colectivo más amplio en situación de desempleo en Barakaldo continúa siendo el de personas **mayores de 45 años**, que representa algo más del **51%** con **1.430 hombres** y **1.743 mujeres** lo que suma un total de **3.173 personas**. En este colectivo se aprecia un descenso del paro en los últimos meses analizados con respecto a otros grupos de edad, con **83 personas menos** desde mayo.



- ◆ Seguido por el grupo de personas entre los **25 y los 44 años**, son **2.675** las personas en paro en el mes de julio, **1.056 hombres** y **1.619 mujeres** de esta franja de edad, que corresponde a algo más del **43%** de la población en desempleo. Este grupo ha tenido la menor reducción en los últimos tres meses, en concreto tan sólo ha descendido en **4 personas menos en paro** que en el mes de mayo.
- ◆ Como en meses anteriores el colectivo con menor peso específico entre las personas demandantes de empleo es el de **menores de 25 años**, que representa **menos del 6% del paro** del municipio, con **372 personas**, de los cuales **193 son hombres** y **179 son mujeres**. Este grupo tiene un considerable descenso, **51 personas menos** en los tres meses analizados.

3.3. Número de personas demandantes de empleo por sector

El desempleo por diferentes sectores continúa el comportamiento de meses anteriores. En la tabla, de la siguiente página, mostramos los datos de Barakaldo correspondientes a los meses de mayo, junio y julio.

- ◆ El **sector servicios** sigue siendo el más amplio en el mes de julio con **4.207 personas sin empleo**. Este dato representa más del **67%** de las personas que están buscando un empleo. En esta categoría se aprecia el mayor **descenso** de estos dos últimos meses con **55 personas** menos en paro.
- ◆ El siguiente grupo más representado es, tal y como ocurría en meses anteriores, el colectivo de personas **sin un empleo anterior**, con **723 personas** demandando empleo sin experiencia laboral previa, que representan algo más de un **11,5%** de las personas en paro de Barakaldo. Se produce un **descenso** de **32** desempleados entre los meses de mayo y julio.

- ◆ El siguiente grupo es el de la **construcción**, con **690 personas** demandando empleo en este ámbito, representando también algo más del **10%** de las personas desempleadas, y se produce un **descenso de 23 personas** menos que en el mes de mayo.
- ◆ El grupo de personas que desean un empleo en el sector **industrial**, también ha **descendido** en **21 persona** en los dos últimos meses, situándose en julio en **516 demandantes** de empleo representando algo más del **8%** de desempleo.
- ◆ Como en meses anteriores el sector **agrícola** es el que menor incidencia tiene en nuestro municipio. Son **84** las personas que buscan un empleo en esta categoría, **7 personas** menos que hace dos meses.

**Personas demandantes de empleo en Barakaldo por sector.
Julio - Junio - Mayo**

Sectores	Julio	Junio	Mayo	Diferencial Jul. – May.
Agricultura	84	91	91	- 7 ↓
Industria	516	512	537	- 21 ↓
Construcción	690	670	713	- 23 ↓
Servicios	4.207	4.211	4.262	- 55 ↓
Sin empleo anterior	723	711	755	- 32 ↓
Barakaldo	6.220	6.195	6.358	- 138 ↓

Tabla 5: Datos de personas demandantes de empleo de Barakaldo por sector. Elaboración propia. Fuente de datos: Lanbide.

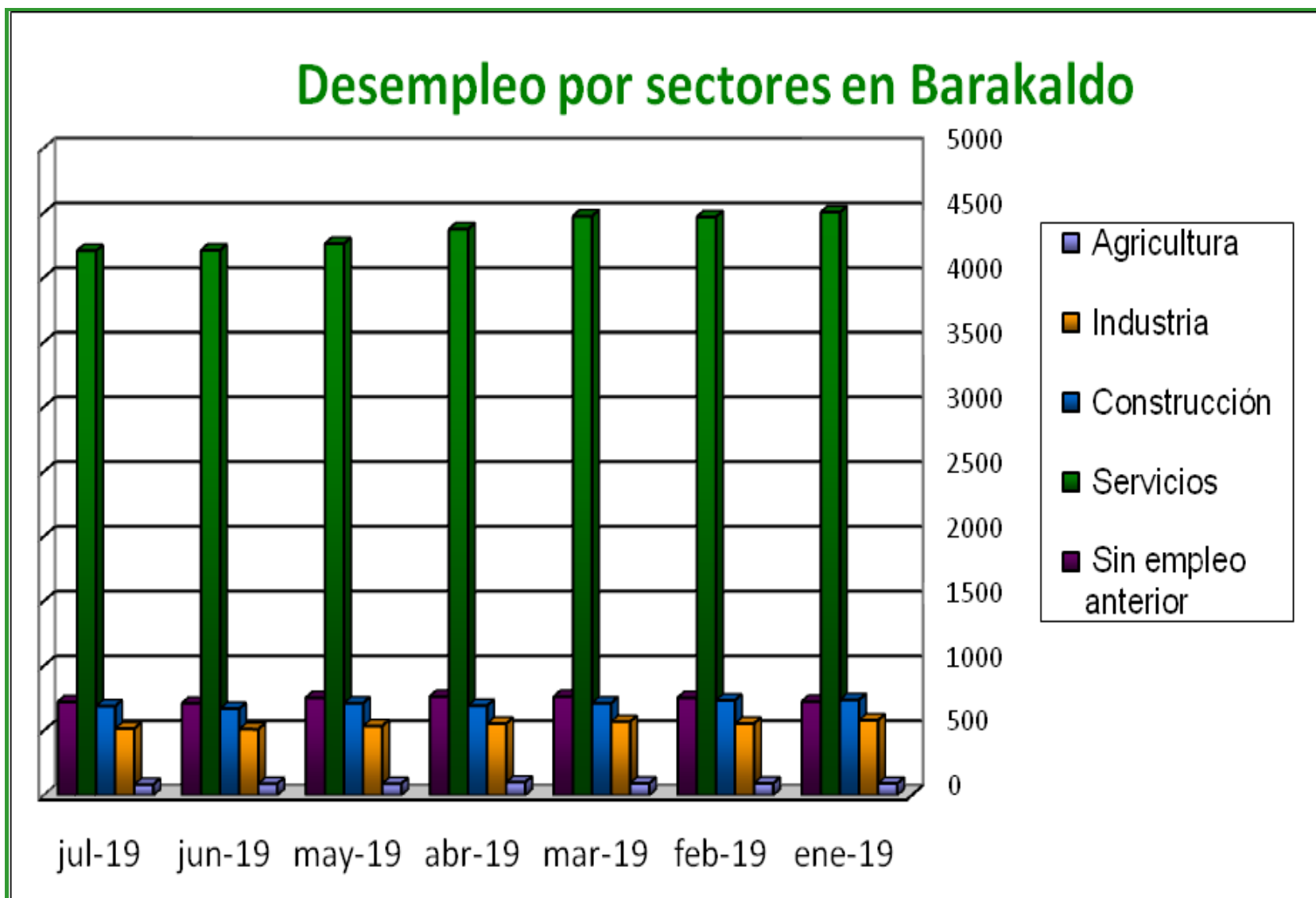


Gráfico 2: Evolución de personas demandantes de empleo de Barakaldo por sector. Elaboración propia. Fuente de datos: Lanbide.

3.4. Número de personas demandantes de empleo por barrios

Personas demandantes de empleo en Barakaldo por barrios.

Barrios	Marzo		Febrero		Enero	
	Número	%	Número	%	Número	%
Arteagabeitia	301	5,97%	301	5,98%	298	5,92%
Beurko	343	6,23%	335	6,09%	356	6,47%
Burceña	276	10,99%	279	11,13%	275	10,99%
Cruces	637	7,76%	623	7,58%	633	7,70%
El Carmen	670	7,05%	684	7,20%	679	7,15%
El Regato	181	6,11%	179	6,03%	180	6,07%
Fueros	646	6,95%	679	7,31%	653	7,03%
La Paz	289	7,30%	290	7,33%	287	7,26%
Landaburu	231	6,74%	221	6,47%	231	6,76%
Larrea	200	8,44%	205	8,66%	200	8,43%
Lasesarre	248	6,87%	250	6,92%	254	7,03%
Llano	269	6,93%	275	7,07%	272	7,01%
Lutxana	232	8,43%	234	8,53%	237	8,60%
Retuerto	330	5,82%	343	6,05%	334	5,89%
Rontegi	382	6,55%	372	6,39%	378	6,49%
San Vicente	849	5,42%	810	5,17%	828	5,29%
Santa Teresa	285	7,21%	284	7,18%	285	7,20%
Zuazo	277	6,83%	278	6,86%	281	6,93%

Tabla 6: Datos de personas demandantes de empleo de Barakaldo por barrios. Elaboración propia. Fuente de datos: Lanbide.

En la tabla anterior se muestran los últimos datos publicados por Lanbide, correspondientes al primer trimestre del año, respecto al desempleo en los diferentes barrios de Barakaldo, identificando 18 zonas. Apreciamos que **la demanda de empleo no se distribuye de manera homogénea**. Se pueden consultar para cada barrio la cifra total de personas empadronadas que demandan un empleo y el porcentaje que representa esta cifra respecto al total de la población del municipio.

- ◆ Destacar las cifras que desde inicios del año reflejan que en **Burceña** tenemos la mayor **tasa de paro** y ésta se mantiene a lo largo de los siguientes meses, casi un **11%** en enero, que se reduce muy sensiblemente.
- ◆ Por el lado más positivo la zona de **San Vicente** es la que menos paro registra en enero, con un **5,2%** y los barrios de **Retuerto** y **Argeagabeitia** con algo más, sin llegar al **6%**. Estos datos también se mantienen sin cambios en los meses siguientes.

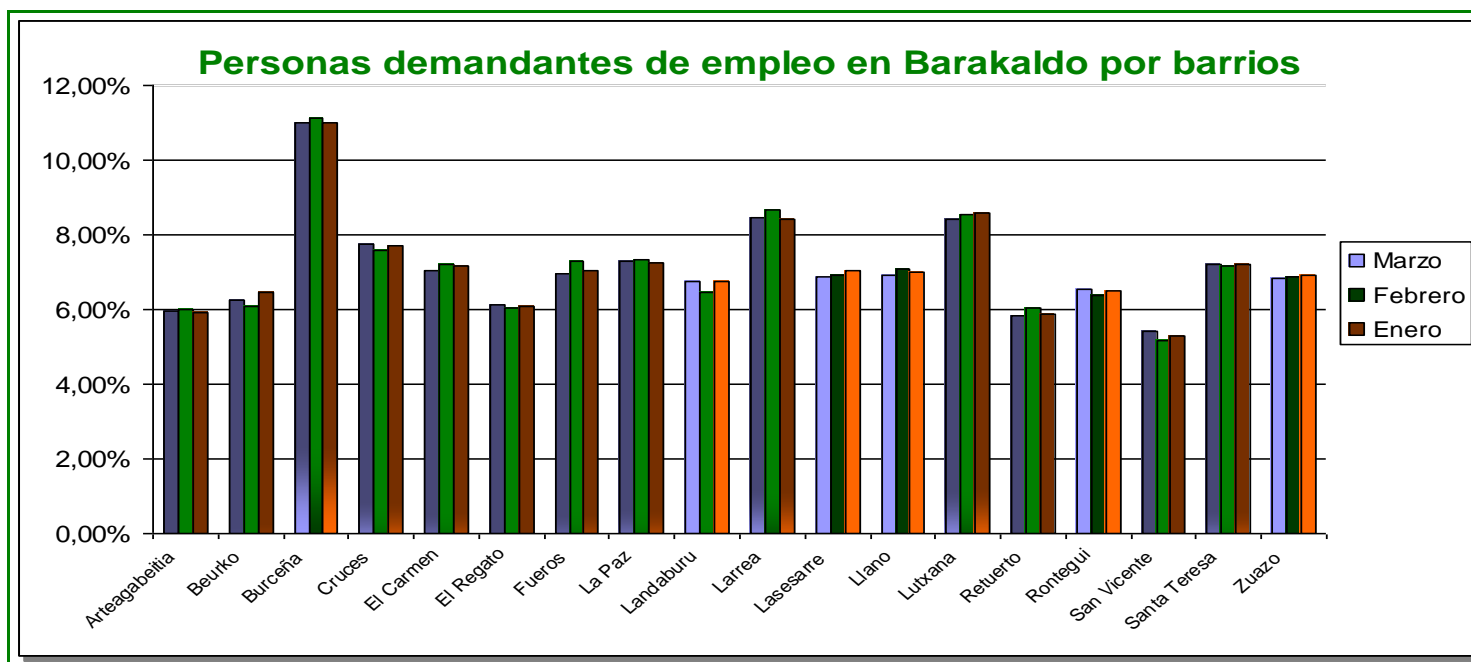


Gráfico 3: Personas demandantes de empleo de Barakaldo por barrios. Elaboración propia. Fuente de datos: Lanbide.

4. CONTRATACIONES EN BARAKALDO POR CATEGORÍAS

Durante todo el pasado año **2018** el número de contratos firmados al mes osciló entre los 2.000 y los 3.000 y fue el mes de noviembre el que tuvo un mayor número de contratos formalizados con 2.911, y el mes de agosto el de menor cifra con 1.923 contratos, como podemos ver con una orquilla de casi 1.000 contratos de diferencia según los meses comparados.

El año **2019** lo comenzamos con **2.448** contratos realizados en el mes de **enero**, en el mes de **febrero** esta cifra desciende hasta los **2.026** contratos, la más baja de lo que llevamos de año. En el mes de junio había ascendido de nuevo superando los 2.700 contratos, sin embargo este último mes de **julio** ha vuelto a descender hasta los **2.473 contratos**, **233 menos que hace un mes** y **163 menos que hace dos meses**.

El siguiente gráfico nos muestra la evolución de las contrataciones en nuestro municipio comparando varios años;

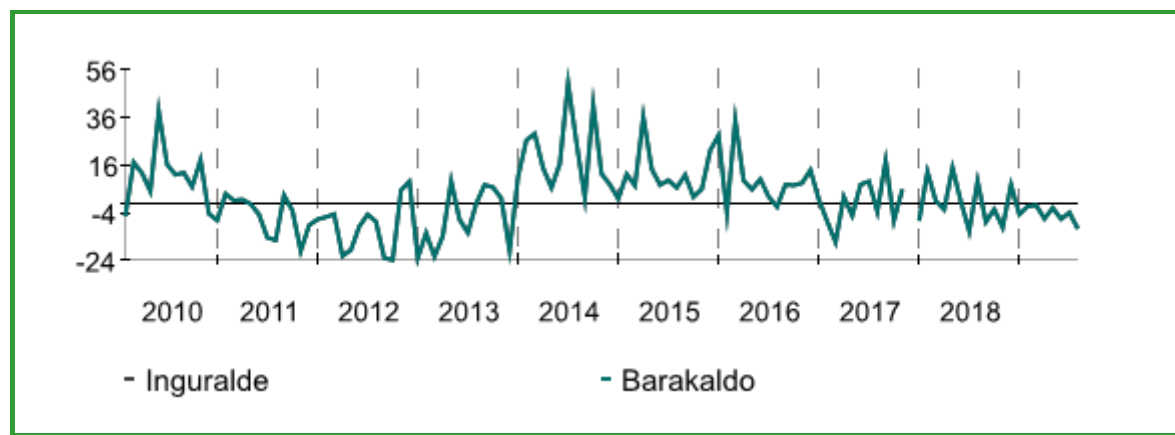


Gráfico 4: Evolución del crecimiento anual de los contratos registrados (%). Elaboración Garapen.

A continuación vemos la distribución de los contratos según grupos y tipologías.

4.1. Contrataciones en Barakaldo por género

Si atendemos a la diferencia de contrataciones entre hombres y mujeres tenemos los siguientes datos:

Género	Julio	Junio	Mayo	Diferencial Jul. – May.
Contratos a hombres	983	1.139	1.147	- 164 ↓
Contratos a mujeres	1.490	1.567	1.489	+ 1 ↑
Contratos totales	2.473	2.706	2.636	- 163 ↓

Tabla 7: Datos de contratos firmados por género en Barakaldo. Elaboración propia. Fuente: SEPE

- ◆ Con respecto a los contratos ofertados a hombres y mujeres vemos en la tabla anterior que en ambos grupos se logra una disminución del número de los mismos en **julio** respecto al mes anterior, si la comparativa la realizamos con el mes de mayo entre las mujeres ha aumentado una más contratada y es preocupante el descenso de más de 160 contratos firmados por hombres. Como ya hemos mencionado hay **2.473 contratos formalizados en julio**, de las cuales **1.490** son para **mujeres** y **983** son para los **hombres**.
- ◆ Del total de los contratos formalizados en este mes de julio, tal y como viene apreciándose en los meses anteriores, más del **60%** corresponden al grupo de **mujeres**, cifra que **se incrementa en apenas 1** respecto al mes de mayo. Mientras que entre los contratos de los **hombres**, algo menos del **40%** se aprecia un **descenso de 164**.

4.2. Contrataciones en Barakaldo por sector

Como ya hemos mencionado en informes anteriores, la actividad económica mayoritaria de Barakaldo la encontramos en el **sector servicios**, por lo tanto es éste el que absorbe el mayor número de contrataciones realizadas también en estos meses del presente 2019.

En la tabla siguiente se pueden consultar las cifras de los últimos tres meses, correspondientes a las contrataciones formalizadas en los diferentes sectores.

Sectores	Julio	Junio	Mayo	Diferencial Jul. – May.
Contratos agricultura	2	0	0	+ 2 ↑
Contratos industria	115	128	125	- 10 ↓
Contratos construcción	117	110	124	- 7 ↓
Contratos servicios	2.239	2.468	2.387	- 148 ↓
Contratos totales	2.473	2.706	2.636	- 163 ↓

Tabla 8: Datos de contratos firmados por sector en Barakaldo. Elaboración propia. Fuente: Lanbide.

- ◆ Siendo así, vemos que algo más del **90%** de los contratos corresponden al citado **sector servicios**, con **2.473 contratos firmados** en el último mes de **julio**, 229 contratos menos que en el mes de junio y 148 menos que hace dos meses. También en este sector es donde ha disminuido en mayor medida la contratación respecto a los meses anteriores.



- ◆ Este mes de julio es el sector **de la construcción** con **117** contratos el segundo por número de contrataciones realizadas, apreciándose una reducción de **10 contratos menos** que en **mayo**, y en conjunto no llega a representar el **5%** del total de la contratación mensual.
- ◆ **La industria** se convierte en el tercer sector por número de contrataciones este mes, con **115 contratos** formalizados en **julio**, que representa el **4,6%**, y con un descenso de **7 contratos menos** que en mayo.
- ◆ Como ya hemos mencionando en diferentes publicaciones de estos informes el sector que menos peso tiene en nuestro municipio es el sector **agrícola**. En **enero** se había firmado **un único contrato**, en la mayoría del resto de meses ninguno, en **julio** de nuevo tenemos **2 contratos**.

4.3. Contrataciones en Barakaldo por tipología

En cuanto a la tipología de las contrataciones se mantiene, desde comienzos del año lo que ha sido habitual durante los últimos años, un porcentaje muy elevado de los **contratos temporales**, que corresponde a **más del 90%** del total.

En la siguiente tabla mostramos los datos detallados.

Tipología	Julio	Junio	Mayo	Diferencial Jul. – May.
Contratos indefinidos	115	113	152	- 37 ↓
Contratos convertidos a indefinidos	72	113	108	- 36 ↓
Contratos temporales	2.286	2.480	2.376	- 90 ↓
Contratos totales	2.473	2.706	2.636	- 163 ↓

Tabla 9: Datos de contratos firmados por tipo en Barakaldo. Elaboración propia. Fuente: SEPE.

- ◆ Como hemos mencionado ya superan el **92,4%** los **contratos temporales** con **2.286** firmados en el mes de **julio**. Es lógico comprobar que en este grupo se produce el mayor descenso de contratos del mes con **90 menos** que el mes de mayo y **194 menos** que el pasado anterior.
- ◆ Los contratos de tipo **indefinido 115** en **julio**, se han reducido respecto al mes anterior y también en **37 menos** respecto a mayo. Estos contratos suponen el **4,6%** del conjunto de los firmados este último mes.
- ◆ Los contratos **convertidos a indefinidos** también se han reducido en el último trimestre, en julio **36 menos** que en mayo. En julio pasan a ser indefinidas **72 personas** trabajadoras, que corresponden a algo menos del **3%** del total.

En el siguiente gráfico se muestra la relación que se produce en Barakaldo, en los últimos años, entre el número de **contratos firmados cada mes**, franja en color negro en la parte baja del gráfico y el **número de personas en desempleo** representadas en la línea verde de la parte alta de la imagen:

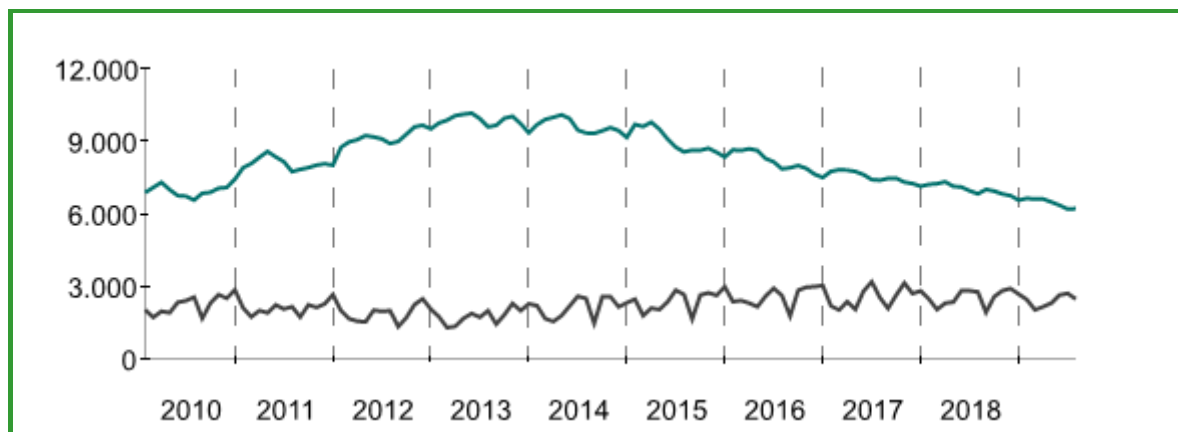


Gráfico 5: Evolución mensual de los contratos y parados registrados. Elaboración Garapen.

5. AFILIACIONES A LA SEGURIDAD SOCIAL EN BARAKALDO

Durante los últimos meses del año **2018** se produce una recuperación del número de personas afiliadas a la Seguridad Social, algo que se había iniciado con la campaña de contratación propia del verano, y que continúa con la época navideña, hasta alcanzar las **30.039 personas afiliadas** en el mes de **diciembre**, la cifra más alta de los últimos diez años.

Aunque en el comienzo del año **2019** hay una reducción del número de personas dadas de alta en la Seguridad Social con **29.267** en **enero**, **29.240** en **febrero** y **29.226** en **marzo** los datos del siguiente trimestre marcan un giro de ascenso de las afiliaciones con **29.245** en **abril**, **29.206** en **mayo** y **29.915** en **junio**.

Vemos por tanto que la cifra más baja de lo que llevamos de año corresponde al mes de **mayo** con **29.206 personas afiliadas**, y en los siguientes meses de junio y julio se produce una considerable recuperación con **952 más** este mes de **julio** respecto al mes de mayo, con un total de **30.158 personas** afiliadas, lo que supone una cifra mayor que la alcanzada en el año 2018.

En la siguiente tabla podemos ver los datos mencionados anteriormente correspondientes a los tres últimos meses:

Tipología	Julio	Junio	Mayo	Diferencial Jul. – May.
Régimen General	24.126	23.770	23.063	+ 1.063 ↑
Régimen Agrario	26	22	22	+ 4 ↑
Régimen del Hogar	553	564	565	- 12 ↓
Régimen de Autónomos	5.453	5.559	5.556	- 103 ↓
Total Afiliaciones	30.158	29.915	29.206	+ 952 ↑

Tabla 10: Datos de afiliaciones a la Seguridad Social en Barakaldo. Elaboración propia. Fuente: Tesorería General de la Seguridad Social.

- ◆ En la tipología de afiliados en **régimen general**, hay un notable aumento en **julio** con **1.063 personas más afiliadas** que en el pasado mes de mayo. En total actualmente hay **24.126** personas afiliadas en el citado régimen general, que corresponden a casi el **80% del total de afiliaciones**.
- ◆ El grupo del **régimen agrario**, con un reducidísimo porcentaje, apenas el **0,07%** de trabajadores en Barakaldo cuenta con **26** personas trabajando en estas labores, **4 más** que hace dos meses.

- ◆ El conjunto de personas trabajadoras como contratadas para el **hogar**, son un total de **553** en este mes de **julio**, sufre un descenso en esto dos últimos meses de **12 personas menos**, y representan apenas el **2% de la afiliación del municipio**.
- ◆ En el transcurso de estos dos meses también encontramos una reducción, la mayor de todas en el grupo de **régimen de autónomos**, con **103 personas menos** afiliadas en julio respecto a mayo. Este colectivo representa algo menos del **20%** que en julio suma un total de **5.453 personas autónomas afiliadas**.

En el siguiente gráfico se muestra la evolución del número de personas afiliadas de Barakaldo en los últimos años:

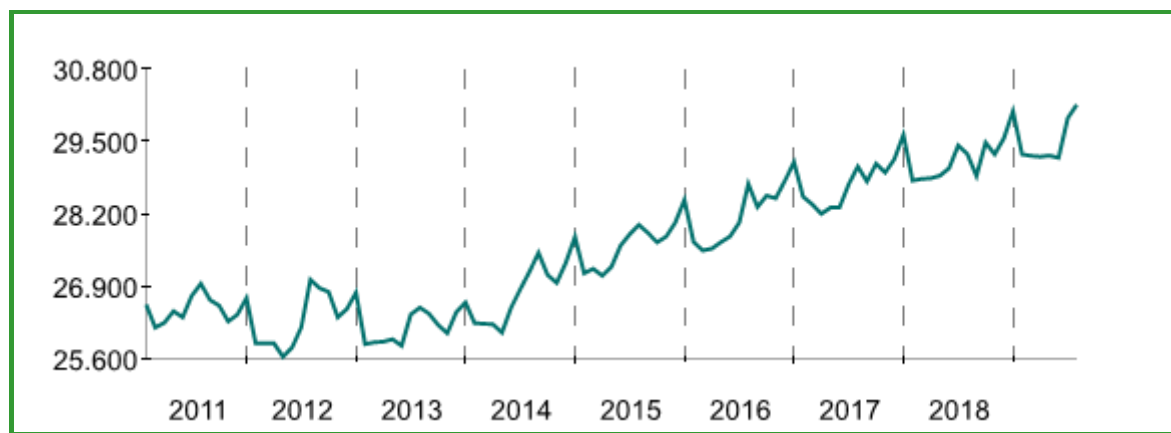


Gráfico 6: Evolución mensual de las afiliaciones registradas. Elaboración Garapen.

CIUDAD·HIRIA



Barakaldo
inguralde

La colección de [Publicaciones Socioeconómicas](#) de Inguralde se publica bajo una Licencia Creative Commons.



Reconocimiento - Compartir Igual (BY-SA): Se permite el uso comercial de la obra y de las posibles obras derivadas, la distribución de las cuales se debe hacer con una licencia igual a la que regula la obra original. Siempre con la mención del autor ([Inguralde](#)).